

bitronvideo

CITOFONIA - VIDEOCITOFONIA - TVCC - TELEFONIA

Bitron Video adotta una politica di continuo sviluppo. Bitron Video si riserva il diritto di effettuare modifiche e miglioramenti a qualsiasi prodotto descritto nel presente documento senza preavviso.

Bitron Video follows a policy of continuous evolution of its products. Therefore Bitron Video reserves the right to introduce changes or modifications all its products in any moment and without prior notice.

Bitron Video applique une méthode de développement continu. Par conséquent, Bitron Video se réserve le droit d'apporter des changements et des améliorations à tout produit décrit dans ce document, sans aucun préavis.

bitronvideo

CITOFONIA - VIDEOCITOFONIA - TVCC - TELEFONIA

DECODIFICA SINGOLA €BUS

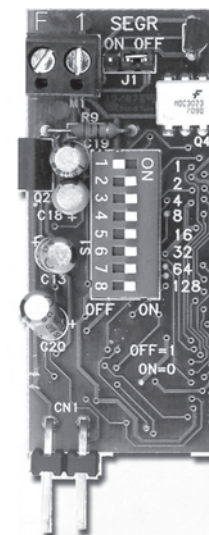
MANUALE ISTRUZIONI

€BUS SINGLE DECODER

INSTRUCTIONS MANUAL

DECODEUR INDIVIDUEL €BUS

MANUEL D'INSTRUCTIONS



DECODIFICA SINGOLA T-Line *T-Line SINGLE DECODER* DECODEUR INDIVIDUEL T-Line

AV1407/102

BITRON VIDEO s.r.l.

Via Torino 21/B - 10044 PIANEZZA (Torino) Italy

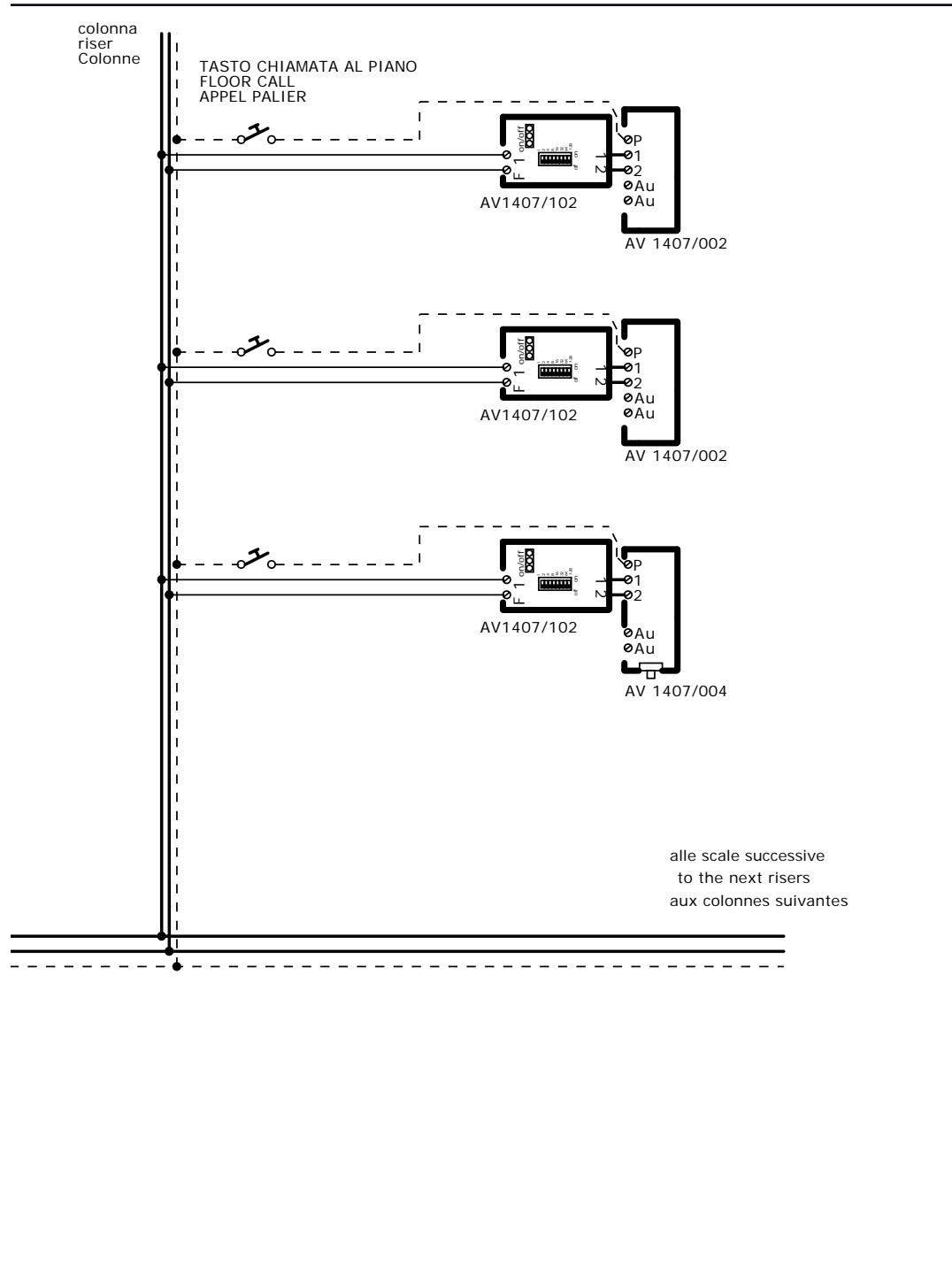
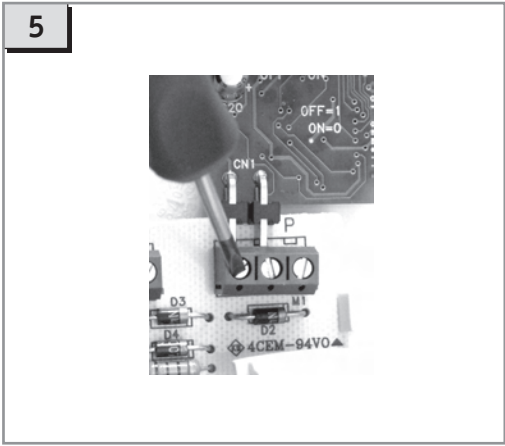
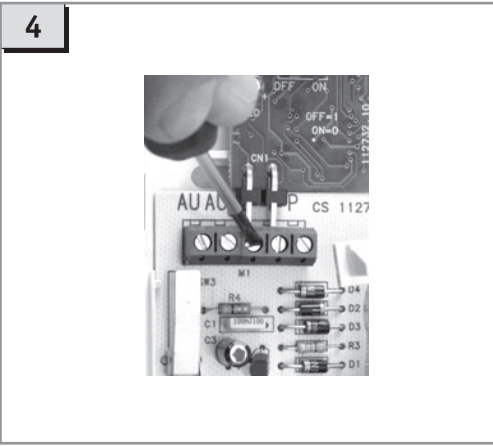
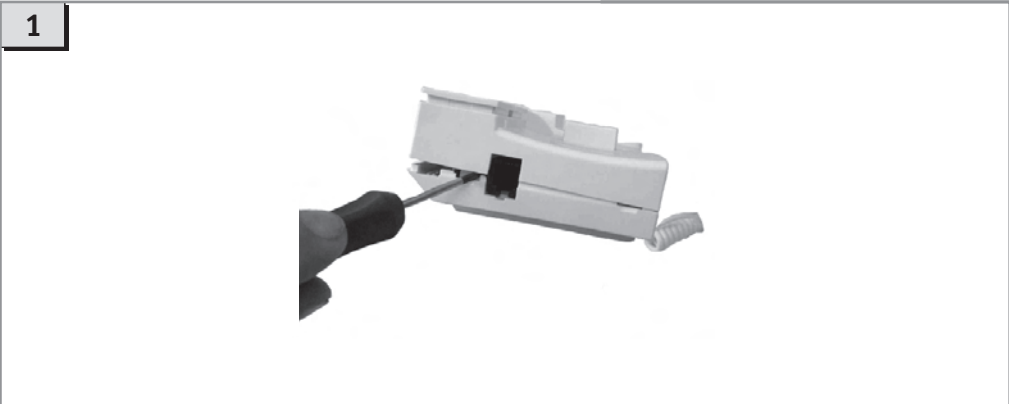
Tel. +39 011 968.46.11 (r.a.) - Fax +39 011 968.46.18

<http://www.bitronvideo.com>

e-mail : info@bitronvideo.com

012175887.00



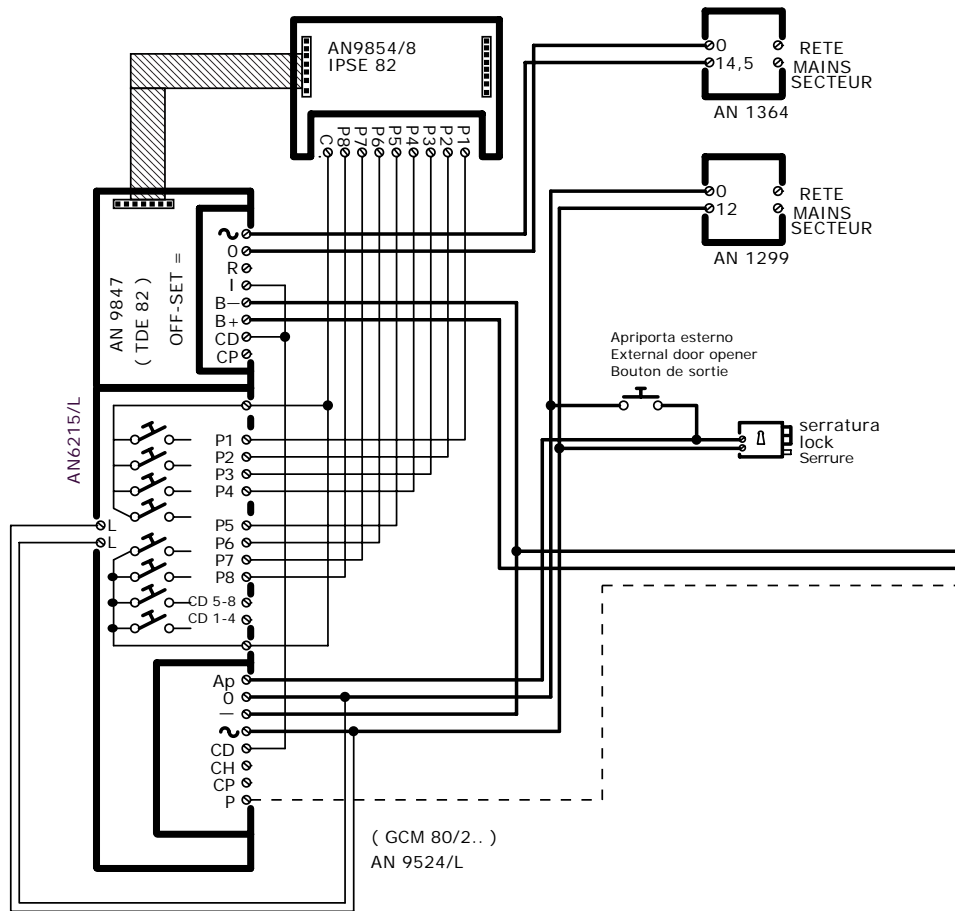


**IMPIANTO CITOFONICO (SISTEMA "€-BUS")
CON 1 POSTO ESTERNO, N° COLONNE CON (AV1407/002 + AV1407/102)
+ CHIAMATA AL PIANO**

**("€-BUS") DOOR PHONE SYSTEM
WITH 1 AUDIO VISITOR PANEL, N° RISERS WITH (AV1407/002 + AV1407/102)
AND FLOOR CALL**

**(SYSTEME "€-BUS") DE PORTIER
SYSTEME 1 ENTREE, N° COLONNES AVEC (AV1407/002 + AV1407/102)
+ APPEL PALIER**

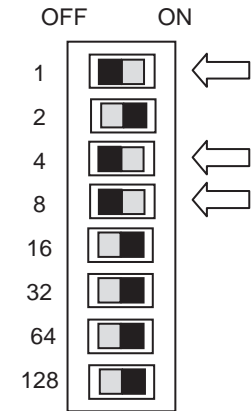
All rights reserved - Diritti riservati a Norma di Legge.



6

Posizione	Valore decimale
1	1
2	2
3	4
4	8
5	16
6	32
7	64
8	128

7



8



9



◆ ITALIANO ◆

GENERALITÀ

Decodifica singola da utilizzare in unione con i citofoni AV1407/002 e AV1407/004 negli impianti citofonici o video citofonici €BUS Bitronvideo.

CONTENUTO DELLA CONFEZIONE

La confezione contiene:

- Decodifica €BUS
- Manuale istruzioni

Caratteristiche tecniche

- ◆ Programmazione codice per mezzo di dip switch
- ◆ Segreto di conversazione escludibile
- ◆ Temperatura di funzionamento: -5°C ÷ +50°C
- ◆ Temperatura di immagazzinamento: -10°C ÷ +60°C

Morsetti:

- F ingresso segnale audio (positivo) chiamata (negativo) e Apriporta (massa): collegare al morsetto B+ del digitalizzatore
- Ī massa: collegare al morsetto B- del digitalizzatore

INSTALLAZIONE

- 1) Aprire il citofono (*fig. 1*)
- 2) posizionare la scheda AV1407/102 all'interno del citofono inserendo i connettori di collegamento all'interno delle morsettiere omonime del citofono come indicato in *fig.2* per il citofono AV1407/002 e in *fig.3* per il citofono AV1407/004.
- 3) serrare le viti della morsettiere del citofono in modo da assicurare il contatto elettrico
- 4) programmare il codice dell'utente e la funzione segreto come illustrato nel capitolo programmazioni ed impostazioni
- 5) eseguire il cablaggio come indicato negli schemi di installazione opportuni (vedi schemi allegati)
- 6) scegliere la modalità di funzionamento, con o senza segreto per mezzo del ponticello SEGR
- 7) chiudere il citofono

Impostazione codice utente

Per mezzo del dip-switch S1 assegnare un indirizzo univoco all'utente per consentire l'identificazione della chiamata:

1. annotarsi su un foglio di carta (oppure utilizzare quello che si trova stampato in fondo al libretto del modulo digitalizzatore), il valore numerico del tasto di chiamata corrispondente a ciascun utente.
2. impostare ciascun citofono assegnandogli il valore del tasto corrispondente. Per fare ciò occorre settare opportunamente, eventualmente con l'ausilio di un cacciavite piccolo a taglio, lo Switch di programmazione S1. Ogni interruttore assume un valore diverso a seconda della propria posizione così come indicato in tabella (*fig. 6*).

Per costruire un qualsiasi codice occorrerà spostare in posizione **OFF** gli interruttori la cui somma dei valori

Exemple de codage du code 13 équivalent à : 1 + 4 + 8 = 13

Pour programmer le code 13 qui est obtenu en additionnant les valeurs 1, 4 et 8, il est nécessaire de positionner sur **OFF** les interrupteurs correspondants qui, selon le tableau précédent, correspondent respectivement au premier, au troisième et au quatrième interrupteur. Les interrupteurs restants seront laissés en position **ON** (*fig. 7*).

Configuration du secret de conversation

La barrette **SEGR** permet de choisir entre les deux modalités de fonctionnement: avec ou sans secret de conversation.

Pour activer la fonction de secret, il suffit de positionner la barrette (JUMPER) sur **ON** (*fig. 8*). De cette manière, l'interphone active la phonie et ouvre la porte uniquement après avoir reçu un appel.

Si la barrette est laissée sur **OFF** (*fig. 9*), l'interphone fonctionnera normalement et permettra de converser et d'ouvrir la porte à n'importe quel moment.

Fonctionnement avec secret de conversation

Au repos, tous les interphones apparaissent déconnectés de l'installation et ne pourront par conséquent converser ou activer la serrure électrique.

La diode DEL du numériseur émet une lumière verte.

Pour passer un appel, appuyer sur la touche correspondant à l'utilisateur ou composer le code de l'utilisateur sur le clavier.

Après environ 3 secondes, l'interphone sonne pendant approximativement 2 secondes avec la DEL illuminée de couleur rouge.

Au terme de l'appel, la DEL devient jaune et l'utilisateur appelé dispose d'environ 30 secondes pour aller répondre en soulevant le combiné de l'interphone.

Au terme de ce délai sans aucune réponse, l'interphone sera déconnecté de la ligne.

Si le combiné de l'interphone a été soulevé dans le délai nécessaire, la conversation est automatiquement activée avec la platine extérieure et sera limitée à un maximum de 60 sec. à compter de la réponse.

Au cours de ce délai, l'utilisateur peut appuyer sur la touche ouvre-porte, qui activera immédiatement la serrure électrique.

Fonctionnement sans secret de conversation

En soulevant le combiné, tous les interphones raccordés à l'installation peuvent converser avec la platine extérieure et activer la serrure électrique.

En cas d'appel, l'utilisateur soulève le combiné et peut communiquer avec la platine extérieure : tous les autres interphones et moniteurs présents dans l'installation pourront écouter la conversation en cours en décrochant le combiné.

Chaque interphone peut activer la serrure à tout moment (à l'exception des 3 secondes au cours desquelles l'appel a lieu et la diode rouge est allumée).



Il est souligné que ce mode de fonctionnement, traditionnel du système €BUS Bitron Video, est semblable à celui d'une installation d'interphones standard sans secret de conversation, auxquels la plupart des utilisateurs sont généralement habitués. Ce système constitue par conséquent la solution idéale pour les réfections d'installations existantes, où les utilisateurs, habitués à un certain type de fonctionnement du système, n'apprécient pas l'introduction du secret de conversation ou de toute autre caractéristique traditionnelle des installations BUS.

◆ FRANÇAIS ◆

Le décodeur individuel à utiliser avec les interphones AV1407/002 et AV1407/004 dans les installations d'interphones ou vidéophones €BUS Bitronvideo.

■ CONTENU DE LA BOITE

La boîte contient:

- Décodeur €BUS
- Manuel d'instructions

Caractéristiques techniques

- ◆ Programmation du code au moyen de dip switch
- ◆ Possibilité d'exclure le secret de conversation
- ◆ Température de service : -5°C ÷ +50°C
- ◆ Température de stockage : -10°C ÷ +60°C

Bornes:

- F entrée signal audio (positif) appel (négatif) et ouvre-porte (masse) : raccorder à la borne B+ du numériseur
- 1 masse : raccorder à la borne B- du numériseur

■ INSTALLATION

- 1) Ouvrir l'interphone (*fig.2*)
- 2) placer la carte AV1407/102 à l'intérieur de l'interphone en introduisant les connecteurs de raccordement à l'intérieur des borniers de même nom conformément aux indications de la *fig.2* pour l'interphone AV1407/002 et de la *fig.3* pour l'interphone AV1407/004.
- 3) serrer les vis du bornier de l'interphone de manière à garantir le contact électrique
- 4) programmer le code utilisateur et la fonction de secret de conversation selon les indications illustrées au chapitre programmations et paramètres.
- 5) exécuter le câblage conformément aux indications des schémas d'installation appropriés (voir schémas d'installation en annexe)
- 6) choisir la modalité de fonctionnement, avec ou sans secret de conversation au moyen de la barrette SEGR
- 7) fermer l'interphone

Configuration du code utilisateur

Au moyen du dip-switch S1, attribuer une adresse univoque à l'utilisateur de manière à pouvoir identifier l'appel:

1. noter sur une feuille de papier (ou utiliser la page imprimée au fond du manuel du module numériseur) la valeur numérique de la touche d'appel relative à chaque utilisateur.
2. paramétrer chaque interphone en lui attribuant la valeur de la touche correspondante. Pour ce paramétrage, il est nécessaire de régler l'interrupteur de programmation S1 de façon appropriée, éventuellement à l'aide d'un petit tournevis à tête plate.
Chaque interrupteur prend une valeur différente selon sa position (voir illustration au tableau *fig. 6*).

Pour élaborer un code quelconque, il est nécessaire de positionner sur **OFF** les interrupteurs dont la somme des valeurs donne le code désiré et de positionner sur **ON** ceux qui ne sont pas concernés par l'opération.

danno il codice voluto, lasciando su **ON** quelli non interessati.

Esempio di codifica del codice 13 pari a: 1 + 4 + 8 = 13

Poiché il codice 13 si ottiene sommando i valori 1, 4 e 8, per impostarlo sul dip switch occorrerà spostare in posizione **OFF**, gli interruttori corrispondenti che come risulta dalla precedente tabella sono rispettivamente il primo il terzo e il quarto interruttore. I rimanenti interruttori sono da lasciare in posizione **ON** (*fig. 7*).

Impostazione segreto di conversazione

Il ponticello **SEGR** permette di scegliere fra due modalità di funzionamento: con o senza segreto di conversazione.

Per attivare la funzione segreto occorre posizionare il jumper in posizione **ON** (*fig. 8*) così facendo il citofono attiverà la fonia e la possibilità di attivare l'apertura della porta soltanto dopo aver ricevuto una chiamata. Lasciando invece il ponticello in posizione **OFF** (*fig. 9*) il citofono funzionerà normalmente consentendo conversazione ed apertura della porta in qualsiasi momento.

Funzionamento con segreto di conversazione

A riposo tutti i citofoni risultano scollegati dall'impianto e pertanto nessuno di essi è in grado di conversare o attivare la serratura elettrica.

Il LED presente sul digitalizzatore emette luce verde.

Per effettuare una chiamata, premere il tasto corrispondente all'utente o digitare sulla tastiera il codice dell'utente da chiamare.

Dopo circa 3 sec. il citofono, suonerà per circa 2 secondi e durante questa fase il LED si illuminerà con luce rossa.

Al termine della fase di chiamata, il LED diventa di colore giallo e l'utente chiamato ha circa 30 sec. di tempo per andare a rispondere, sollevando il microtelefono del citofono.

Trascorso tale tempo senza che nessuno abbia risposto, il citofono verrà scollegato dalla linea.

Nel caso l'utente risponda alla chiamata sollevando il microtelefono, si attiva automaticamente la conversazione con il posto esterno, che risulterà limitata ad un massimo di 60 sec. dal momento della risposta.

Durante questo tempo, l'utente può premere il tasto apri-porta che provocherà l'immediata attivazione della serratura elettrica.

Funzionamento senza segreto di conversazione

Tutti i citofoni collegati all'impianto, sollevando il microtelefono, sono in grado di conversare con il posto esterno e attivare la serratura elettrica.

A seguito di chiamata, l'utente sollevando il microtelefono è in grado di comunicare con il posto esterno: tutti gli altri citofoni e monitor presenti sull'impianto, sollevando il microtelefono, potranno ascoltare la conversazione in corso.

Ciascun citofono può attivare la serratura in qualsiasi momento (ad eccezione dei 3 secondi in cui avviene la chiamata ed il led rosso è acceso).



Si sottolinea, che questa modalità di funzionamento tipica del sistema €BUS Bitron Video, è analoga a quella di un tradizionale impianto citofonico standard senza segreto di conversazione, a cui moltissimi utenti sono generalmente abituati. Questo sistema risulta pertanto l'ideale anche per rifacimenti di impianti esistenti ove l'utenza, abituata ad un certo tipo di funzionamento del sistema, non gradisce introduzione del segreto di conversazione o di altre caratteristiche tipiche degli impianti BUS.

◆ ENGLISH ◆

INTRODUCTION

Single decoder for use in combination with AV1407/002 and AV1407/004 doorphones in Bitronvideo €BUS doorphone or video doorphone systems.

CONTENTS

The box contains:

- BUS decoder
- Instruction manual

Technical features

- ◆ Dip switch code programming
- ◆ Excludable conversation privacy
- ◆ Working temperature range:..... -5°C ÷ +50°C
- ◆ Storage temperature range:..... -10°C ÷ +60°C

Terminals:

- F audio signal input (positive), call (negative) and door lock (ground): connect to terminal B+ of the digitiser
- 1 ground: connect to terminal B- of the digitiser

INSTALLATION

- 1) Open the doorphone (*fig. 1*).
- 2) Arrange board AV1407/102 inside the doorphone and insert the connectors in the terminal board with the same name as the doorphone as shown in *fig.2* (AV1407/002 doorphone) and *fig. 3* (AV1407/004 doorphone).
- 3) Tighten the screws of the doorphone terminal board to ensure the electrical contact.
- 4) Program the user code and the privacy function as shown in the programming and settings chapter.
- 5) Wire as shown in the attached installation diagrams (see diagrams).
- 6) Select the operating mode (with or without privacy) using the SEGR jumper.
- 7) Close the doorphone.

User code setting procedure

Use dip switch S1 to assign a univocal address to the user for call identification:

1. Note the number of the call button corresponding to each user on a sheet of paper or in the form on the back of the digitiser manual.
2. Set each doorphone by assigning the value of the corresponding button. In order to do this, set the programming switch S1 accordingly using a small screwdriver if required. Each switch will assume a different value according to its position, as shown in the table (*fig. 6*).

To form any code, move the switches whose sum results in the required code to the **OFF** position and leave all the other switches in the **ON** position.

Example: code 13: 1 + 4 + 8 = 13

Since 13 is the result of 1 plus 4 plus 8, to set this code on the dip switch firstly shift the corresponding switches to the **OFF** position (as shown in the table these are the first, the third and the fourth switch). Leave the other switches in the **ON** position (*fig. 7*).

Conversation secrecy setting procedure

The **SEGR** jumper is used to select the operating mode with or without conversation secrecy.

To activate the secrecy function, position the jumper in the **ON** position (*fig. 8*). In this way, the doorphone will activate the audio line and may open the door only after receiving a call.

By leaving the jumper in the **OFF** position (*fig. 9*) instead, the doorphone will work normally allowing to establish conversations and open the door at any time.

Operation with secrecy function

All doorphones will be disconnected from the system in stand-by mode: none of the doorphones may consequently be used to establish a communication or open the door lock.

The LED on the digitiser will be green.

To make a call, either press the button corresponding to the user or enter the code of the user to be called on the keypad.

The doorphone will ring after approximately 3 seconds for approximately 2 seconds. The LED will turn red during this time.

At the end of the calling step, the LED will turn yellow and the called user will have approximately 30 seconds to answer by picking up the doorphone.

The doorphone will be disconnected from the line after this time if there is no answer.

A conversation with the entrance panel will be automatically established if the user picks the handset up. The conversation will last for up to 60 seconds from the answer.

During this time, the user may press the door lock button to immediately unlock the door.

Operation without secrecy function

All the doorphones connected to the system may establish a communication with the entrance panel and operate the door lock simply by picking up the handset.

When a call is received, the user may establish a communication with the entrance panel by picking up the handset: all the other doorphones may listen into the conversation by picking up the handset.

Each doorphone may operate the lock at any time (except for during the 3 seconds in which the call is forwarded and the red LED is on).



This typical Bitron Video €BUS operating mode is identical to that of a traditional standard doorphone system without conversation privacy to which many users are generally accustomed. This system is consequently ideal for refurbishing existing systems in which users accustomed to a certain type of operation do not like the introduction of the conversation privacy function or other special BUS system features.